

大成 DENTONS



ВЕБІНАР

# Створення і діяльність компаній в інвестиційних і економічних зонах Польщі

СЕРЕДА, 22 ЧЕРВНЯ, 2022 | 10:00 – 12:00 AM (CET)

GROW | PROTECT | OPERATE | FINANCE



МАКСИМ СИСОЄВ  
ПАРТНЕР



ВАЛЕРІЯ ТАРАСЕНКО  
ПОДАТКОВИЙ РАДНИК

# Технічні питання



Будь ласка, **увімкніть звук** на Вашому пристрої.



Будь ласка, використовуйте чат **Q&A, щоб поставити питання**. Ми відповімо на них протягом Q&A вкінці вебінару.



Ви отримаєте презентації вебінару на електронну адресу, яку Ви вказували під час реєстрації.



## ПРОГРАМА

1. Основні кроки для створення місцевої компанії: вибір правових форм та підходи до створення компанії
2. Найм працівників: імміграційні питання, основні вимоги щодо працевлаштування тощо
3. Оренда та придбання нерухомості: можливі варіанти та обмеження
4. Будівельна діяльність: основні правила, обмеження та виклики
5. Оподаткування підприємницької діяльності в Польщі: податок на прибуток підприємств, податок на заробітну плату, непрямі податки, податок на цивільні операції
6. Програми польських інвестицій та спеціальних економічних зон, а також інші стимули для релокації українського бізнесу до Польщі: прийнятність проєктів, пільги, процедури подачі заявок
7. Case studies програм та історії успіху

大成 DENTONS



# Pro Dentons

# Dentons в Україні

Dentons в Україні надає повний спектр юридичних послуг в різних галузях. Потужний потенціал глобальної мережі нашої фірми дозволяє надавати вам підтримку з різних міжнародних питань. Наш міжнародний досвід та глибокі знання українського законодавства, а також індивідуальний підхід до клієнта дозволяють нам пропонувати вам інноваційні, ефективні юридичні рішення найвищої якості.

Тривалий досвід роботи Dentons в Україні не має аналогів серед інших міжнародних юридичних фірм. Ми ведемо свою професійну діяльність в Україні з 1988 року, а київський офіс фірми був офіційно відкритий в 1992 році. На даний момент в нашому київському офісі працюють 29 юристів (в тому числі 7 партнерів), які надають консультації клієнтам щодо питань українського права.

30+  
юристів

30+  
років  
досвіду

Київ, Україна



“Вони пов’язують свою юридичну роль з управлінням комерційними ризиками, що створює інноваційні рішення та є надзвичайно корисним для бізнесу клієнта».

*Chambers Europe, 2020*

大成 DENTONS

Іноземна юридична  
фірма року

Юридична  
премія 2021

大成 DENTONS

Корпоративні  
фінанси, фірма року

Ekonomika+  
CFO Awards

大成 DENTONS

Top ranked law firm  
in Ukraine

Legal500 2021

# Dentons в Польщі

Як найбільша у світі юридична фірма, а також найбільша юридична фірма в Польщі, ми маємо доступ до 230 юристів, податкових консультантів та консультантів у Варшаві. Поєднуючи юридичні знання з галузевими знаннями, ми пропонуємо комерційні та практичні юридичні та податкові консультації, щоб допомогти нашим клієнтам досягти їхніх бізнес-цілей.

Ми є частиною глобальної команди Dentons з професіоналами у всіх основних бізнес-центрах у всьому світі, ми пропонуємо комплексні транскордонні послуги, які відображають міжнародний бізнес. Ми надаємо нашим клієнтам повний спектр юридичних послуг, у тому числі корпоративне, податкове, банківське та фінансове право, енергетика, проєктне фінансування, реструктуризація та ін.

230+  
юристів

30+  
років  
досвіду

Варшава, Польща



“Very proactive and client-oriented approach, responsiveness, and readiness to act on very short notice”

*Chambers Europe*

大成 DENTONS

Top-ranked for Tax  
in Poland

*Chambers  
Europe 2021*

大成 DENTONS

Top-ranked for Tax  
in Poland

*The Legal 500  
EMEA 2021*

大成 DENTONS

Top-ranked for Tax,  
Transfer Pricing and  
Controversy  
in Poland

*World Tax 2021*



# Основні кроки для створення місцевої компанії:

вибір правових форм та підходи до створення компанії

# Основні кроки для створення компанії: вибір форми, дозволи і посадовці

## Основні організаційно-правові форми

- Товариства з обмеженою відповідальністю (дешевше, менше формальностей, гнучка, підходить майже для будь-якого бізнесу)
- Акціонерні товариства (як правило, обирається для банків чи страхових компаній, чи компаній, чиї акції торгуються на фондовому ринку)

## Дозвіл на створення компанії

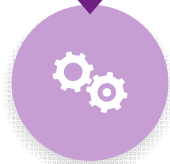
- Не потрібно загального чи адміністративного дозволу для створення і діяльності компаній, окрім компаній для надання фінансових послуг

## Іноземні посадові особи компаній

- Для більшості видів бізнесу можна призначати іноземних посадових осіб
- Не має вимоги резиденства для посадових осіб



# Основні кроки для створення компанії: реєстрація vs. придбання, рекомендації



01

## Реєстрація нової компанії

### Вартість

орієнтовно 300 євро, за винятком мінімального статутного капіталу 5000 злотих і послуг юристів

### Строк

до 3 місяців

02

## Придбання існуючої компанії «з полиці»

### Вартість

зазвичай 2600 євро, а також компенсація статутного капіталу і послуг юристів

### Строк

1-2 дні

## Чому варто залучати юристів в обох випадках?

- Практичні вимоги до документів, що реєструються від судових клерків
- Досить суттєві вимоги і обмеження, якщо справа стосується компаній державного сектору
- Варто детально прописати положення щодо гарантій стосовно компанії від продавця і обсяг його відповідальності, оскільки на законодавчому рівні недостатньо вписані і проблематичні



# Найм працівників:

імміграційні питання, основні вимоги щодо працевлаштування

# Імміграційні питання щодо працівників: головні правила 1/2



За загальним правилом усі особи, окрім громадян ЄС і осіб, які мають картку постійного проживання, не можуть працювати і знаходитися в Польщі без

- дозволу на працевлаштування в Польщі і
- дозволу на проживання (члени сімей теж мають мати дозвіл або візи)



Дозволяється працевлаштовувати українських громадян і їх чоловіків/дружин, які прибули в Польщу з 24 лютого 2022 і виявили намір знаходитися в Польщі (мають право знаходитися в Польщі до 18 місяців)

- роботодавець протягом 14 днів з початку роботи повідомити бюро праці (PUP) про факт працевлаштування через портал [praca.gov.pl](https://praca.gov.pl)
- треба отримати PESEL для сплати податків, а також здійснення господарської діяльності в Польщі

Українські громадяни, які перебувають в Польщі 9 місяців, **мають право отримати тимчасовий дозвіл на проживання**

# Імміграційні питання щодо працівників: головні правила 2/2

- Тимчасовий дозвіл на проживання також надається власникам блакитних карт ЄС (представники кваліфікованих професій - негромадяни ЄС) та внутрішньокорпоративним цесіонаріям (до 3 років для фахівців)
- Члени ради директорів, а також громадяни Вірменії, Білорусі, Грузії і Молдови, не потребують дозвіл на працевлаштування, якщо знаходяться в Польщі менше 6 місяців протягом 12 місяців

**За нелегальне працевлаштування роботодавець або особа, яка діє від його імені, може бути притягнута до відповідальності у формі:**

- штрафу 1 000 – 30 000 злотих
- позбавлення волі
- заборона отримання грошей ЄС або обов'язок сплатити еквівалент фондів ЄС, які були отримані попереднього року

# Імміграційні питання щодо працівників:

## Рекомендації

- 1 Щодо працевлаштування іноземних громадян варто залучати професійних надавачів послуг, оскільки питання досить комплексні і можуть бути складними
- 2 Дозвіл на працевлаштування варто отримати заздалегідь, а потім отримати дозвіл на працевлаштування і візу
- 3 Отримання дозволу на працевлаштування займає 2-6 місяців (дуже бюрократичний процес)
- 4 Роботодавець повинен мати підтвердження, що іноземний громадянин знаходиться легально в Польщі (тримати копії документів, віз, дозволів на проживання тощо)
- 5 Якщо відбуваються зміни у умовах праці, зазначених у дозволі на працевлаштування, треба отримати новий дозвіл на працевлаштування

# Основні обов'язки роботодавців

- Укласти письмовий договір з працівником (або письмове підтвердження щонайменше за день до початку роботи)
- Зареєструвати компанію у офісі соціального забезпечення протягом 7 днів після першого працевлаштування
- Проводити оцінку щодо посадових ризиків і небезпек щодо кожної посади
- Проводити початкову, періодичну або при поверненні до роботи медичну перевірку працівників
- Проводити навчання щодо безпеки праці для працівників
- Інформувати працівників щодо антидискримінаційних актів
- Приймати внутрішні акти щодо робочих місць, винагород і соціального забезпечення в компаніях с більше ніж 50 працівниками (з певними винятками)
- Впроваджувати капітальний план працівника (система заощаджень працівника – співфінансується роботодавцем (від 1,5% до 4%), працівником (за бажанням, від 2%) і урядом (250 злотих на початку і 240 злотих щорічно)
- Створювати особистий файл на кожного працівника
- Працевлаштувати спеціаліста по виплатам працівникам або мати зовнішнього провайдера
- Архівувати документацію по виплатам працівникам і особисті файли 10 або 50 років (в залежності від дати працевлаштування)

# Ключові регуляторні правила щодо трудових відносин

- Умови праці за договором про працевлаштування не можуть бути гіршими за умови у Трудовому кодексі чи законодавстві
- Договір про працевлаштування може бути на фіксований строк або безстроковий чи на випробувальний строк
- Послуги можуть надаватися і поза трудовими відносинами (цивільно-правові договори) самопрацевлаштованими особами
- Профспілки і колективні договори не поширені у приватному секторі
- Приватні пенсії не поширені, лише капітальний план працівника
- Після 6 місяців роботи у Польщі, працівник стає податковим резидентом і повинен сплачувати податки в Польщі
- Працевлаштування певної кількості інвалідів дозволяє отримати статус підприємства, яке має підтримку, що створює можливість відшкодування певних витрат
- Виплати при звільненні від однієї до трьох місячних зарплат, але не більше 15 мінімальних зарплат (у 2022 році – 45 150 злотих)
- При створенні місць для непрацевлаштованих можна отримати компенсацію до 45 150 злотих за умови працевлаштування особи щонайменше на 24 місяці

# Трудові відносини: рекомендації і на що звернути увагу

- Моніторинг емейлів, дзвінків і комунікацій працівників лише за умови інформування працівників, зокрема у внутрішніх правила компанії, і для цілей у Трудовому кодексі
- Має бути кодекс поведінки чи аналогічний документ для працівників, бажано як частина внутрішніх правил компанії
- Бухгалтерські, ІТ та деякі інші послуги як правило аутсорсяться для зменшення витрат
- Дозволяються як фінансові бонуси, так і бонуси у формі цінних паперів, опціонів тощо
- Під час відбору персоналу дуже обмежена кількість інформації про кандидатів (як правило, лише що надано за згодою)
- Документи щодо працевлаштування і пов'язані документи мають бути польською або двомовні з польською мовою, яка превалює
- Тимчасові працівники (аутстафінг) можуть надаватися ліцензованими компаніями
- Для припинення безстрокового договору потрібна належна причина, як передбачено Трудовим кодексом
- Захист певних груп працівників
- Договори з керівниками можуть бути цивільно-правовими для гнучкості





# Оренда та придбання нерухомості: можливі варіанти та обмеження

# Придбання нерухомості в Польщі: основні правила

**Компанія зареєстрована в Польщі чи іншій країні ЄС не потребує дозволу на придбання нерухомості в Польщі:**

- однак, існують певні спеціальні обмеження щодо с/г і лісових земель тощо
- за загальним правилом, іноземні громадяни і компанії потребують дозвіл для придбання нерухомості в Польщі

**Повернення майна експропрійованого у 1945-1989 роках теоретично можливо, але маловірогідне, зокрема виключається у випадку продажу майна третій особі**

**Державні і місцеві органи влади мають право першої відмови щодо певної нерухомості, наприклад недодевелоплене майно, якщо було спочатку придбане від державного або місцевого органу влади, постійний узуфрукт (оренда на публічній підставі), майно, яке знаходиться в спеціальній економічній зоні, майно з водоймами, майно в рекреаційних зонах тощо.**

**Постійний узуфрукт надає права квазі-власника користувачу землі**

- певні обмеження і контроль від держави чи місцевих органів
- захист користувача такий самий як і власника землі за винятком обмежень у договорі узуфрукта

# Оренда нерухомості в Польщі: основні правила

- **Договори оренди щодо нерухомості** можуть бути укладені на визначений чи невизначений строк
  - у письмовій формі
  - реєстрація у реєстрі земель і іпотек рекомендована для більшого захисту прав перед третіми особами і власником
- **Комерційний договір оренди** (між суб'єктами господарювання) може бути укладений на 30 років (якщо встановлено довший строк, договір стає безстроковим)
- **Договори оренди на визначений строк** можуть бути припинені на підставах передбачених законом (несплата оренди протягом 2 періодів, нецільове використання об'єкта, дефекти об'єкта, які не усунені власником, що унеможливають використання) чи договором
- **Безстрокові договори оренди** можуть бути припинені повідомленням

# Оренда нерухомості в Польщі: основні правила

- Комерційні договори оренди щонайменше містять положення про об'єкт, строк договору, орендні платежі
- Якщо інше не передбачено договором, права за договором оренди можна передавати без згоди

**У випадку продажу нерухомості, набувач не може припинити договір оренди лише в наступних випадках:**

- договір має фіксований строк
- договір у письмовій формі і підписи засвідчені нотаріусом (іншим дозволеним чином авторизовано)
- нерухомість вже була передана у володіння орендатору

# Оренда і придбання нерухомості в Польщі: рекомендації

- При придбанні чи оренді нерухомості дуже важливо перевірити право власності на нерухомість, план зонування та інші дозволи
- Страхування право власності можливе в Польщі і можна розглядати як опцію
- Публічні юридичні особи мають продавати нерухомість лише через тендер, окрім продажу користувачу постійного узуфрукта чи якщо неможна роздевелопити землю без участі власник сусідньої ділянки

## Деякі аспекти, на які треба звернути увагу при придбанні нерухомості чи оренди

- перевірка реєстрів щодо прав власності і іпотек
- перевірка правовстановлюючих документів
- правильність встановлення постійного узуфрукта, якщо він є об'єктом придбання
- обтяження на нерухомості (сервітути, іпотеки тощо)
- чи відповідає запланована діяльність плану зонування
- чи передбачена нерухомість для публічних цілей у плані зонування.
- чи є нерухомість с/г або лісовими землями
- чи існують права першої відмови чи якісь вимоги щодо нерухомості



# Будівельна діяльність:

## основні правила, обмеження та виклики

# Будівельна діяльність: основні дозвільні і інші документи

- Для будь-якої будівельної діяльності потрібно отримати екологічний дозвіл, якщо інвестиція відповідає певним критеріям значного впливу на навколишнє середовище
- Будівництво має бути у суворій відповідності до плану зонування, а якщо відсутній план зонування, у більшості випадків скоріш за все рішення щодо зонування необхідно буде отримати
- Дозвіл на будівництво (спеціальна форма) видається на підставі плану зонування або рішення щодо зонування
  - припиняє дію, якщо будівництво не розпочато протягом 3 років, або зупинено більше ніж на 3 роки
  - без дозволу на будівництво можна робити лише невеликі девелопменти, реконструкції, ремонти чи модифікації
- За загальним правилом, якщо будуються прості споруди, їх можна використовувати після повідомлення компетентних державних органів, що роботи завершені і ці органи не заперечують
- Дозвіл на розміщення треба отримати для більш менш комплексних будівель, а для певних будівель таких як електростанції чи нафтопереробні заводи ще й додаткові дозволи
- Легалізація незаконно побудованих будівель можливе, але потребує значних платежів і вимагає проходження певних процедур

# Будівельна діяльність: рекомендації

- Варто проводити аудит перед придбанням нерухомості і реалізації проєкту, зокрема перевірити права на нерухомість, екологічні аспекти і статус зонування.
- В певних випадках можна отримати дозвіл на розміщення перед завершенням усіх робіт, якщо державні органи вирішують, що будівля дотримується юридичних вимог (наприклад, певні внутрішні роботи не завершені)
- Якщо при девелопменті нерухомості, ваш проєкт не покривається планом зонування, треба отримати рішення на зонування
- Однак, якщо прийнято новий план зонування, треба, щоб проєкт будівництва або роботи по реконструкції відповідали новому плану зонування
- Якщо план зонування було прийнято/змінено після того як роздевелопили вашу нерухомість, то місцеві органи можуть вимагати від продавця заплатити до 30% її вартості як «компенсацію за поліпшення», якщо нерухомість продається протягом 5 років після прийняття/зміни плану зонування
- При будівництві на землях с/г призначення треба отримати дозвіл і платити компенсацію за втрати с/г призначення щорічно протягом 10 років (достатньо значна сума)





# Оподаткування підприємницької діяльності в Польщі:

податок на прибуток підприємств, податок на заробітну плату,  
непрямі податки, податок на цивільні операції

# Корпоративний податок

|  |   |   |
|--|---|---|
| <b>Ставка податку</b>                                  | <b>19%</b>  | <b>9% для компаній із річним доходом до EUR 2M*</b> |
| <b>Як визначається?</b>                                | Всі доходи (крім доходу від продажу інвестицій) – витрати & амортизаційні відрахування. Застосовуються коригування по певним видам витрат.  |   |
| <b>Дохід від продажу інвестицій (Capital Gains)?</b>   | 19% - окремий вид доходу та обліку;<br>спеціальні правила визначення та оподаткування продажу компаній (5% володіння), які є компаніями, що володіють нерухомістю в Польщі.   |   |
| <b>Мінімальний податок на прибуток</b>                 | Так. Для компаній, які декларують операційні податкові збитки АБО, операційний прибуток яких не перевищує 1%; АБО<br>Альтернативний мінімальний податок – на дохід від здачі нерухомості в оренду, який складає 0,035% на місяць на загальну податкову вартість об'єкту нерухомості, зменшеної на PLN 10 млн. Зараховується проти корпоративного податку. |   |
| <b>Врахування збитків</b>                              | - 50% збитків протягом 5 років;<br>- обмеження на врахування збитків в разі транзакцій покупки компанії, злиття, внесення в уставний капітал іншої компанії   |   |
| <b>Звітний період та сплата корпоративного податку</b> | - Календарний рік або інший 12-місячний період;<br>- Сплачуються авансові внески;<br>- Річний звіт та податковий результат за рік визначається протягом 3-х місяців пізніше закінчення звітного періоду;<br>- Штраф 8% та штраф на відповідальних осіб підприємства.  |   |
| <b>R&amp;D компанії</b>                                | - Можуть відносити більше своїх витрат до вкладу «бізнес витрат», тим самим зменшуючи об'єкт оподаткування;<br>- 5% на роялті, що отримуються за патент, винаходи, software та ліки/медвироби.  |   |

\*Групи компаній не можуть використовувати цей 9% режим

|   |  |                  |            |          |     |        |     |                                   |     |
|---|--|------------------|------------|----------|-----|--------|-----|-----------------------------------|-----|
| <b>ПДВ</b>  | 23%; Знижена 0%; 5% та 8%<br>Обов'язкова реєстрація платником ПДВ, коли річний дохід перевищує PNL 200,000 (EUR 42, 250)   |                  |            |          |     |        |     |                                   |     |
| <b>ПДВ «білий список»</b>                         | <ul style="list-style-type: none"> <li>• Якщо постачальник не в «білому списку», витрати на оплату товарів/послуг цієї компанії не можна відносити до складу бізнес витрат ТА покупець несе повну відповідальність за виконання ПДВ зобов'язань постачальником;</li> <li>• Звітний період 1 місяць;</li> <li>• З 2022 р. запрацювали e-invoice;</li> <li>• Штраф від 15% до 100% (для «безтоварних операцій»)</li> </ul> |                  |            |          |     |        |     |                                   |     |
| <b>Акциз</b>                                      | <ul style="list-style-type: none"> <li>• Так, щодо окремих видів та груп товарів.</li> </ul>   |                  |            |          |     |        |     |                                   |     |
| <b>Дивіденди</b>                                  | Звільняються від оподаткування на рівні польської компанії, якщо вони отримані від компаній EU/EEA. Проте, податки утриманні із дивідендів за кордоном підлягають зарахуванню;   |                  |            |          |     |        |     |                                   |     |
| <b>Польські холдингові компанії</b>               | <ul style="list-style-type: none"> <li>- Звільняється 95% дивідендів, що надходять від дочірніх компаній;</li> <li>- Звільняється дохід від продажу дочірніх компаній незалежним покупцям.</li> </ul>  |                  |            |          |     |        |     |                                   |     |
| <b>Податок на репатріацію*</b>                    | <table border="1"> <tr> <td><b>Дивіденди</b></td> <td><b>19%</b></td> </tr> <tr> <td>Проценти</td> <td>19%</td> </tr> <tr> <td>Роялті</td> <td>20%</td> </tr> <tr> <td>Інжинірингові та технічні послуги</td> <td>20%</td> </tr> </table>  | <b>Дивіденди</b> | <b>19%</b> | Проценти | 19% | Роялті | 20% | Інжинірингові та технічні послуги | 20% |
| <b>Дивіденди</b>                                  | <b>19%</b>   |                  |            |          |     |        |     |                                   |     |
| Проценти  | 19%  |                  |            |          |     |        |     |                                   |     |
| Роялті  | 20%  |                  |            |          |     |        |     |                                   |     |
| Інжинірингові та технічні послуги                 | 20%  |                  |            |          |     |        |     |                                   |     |
| <b>Правила усунення «уникнення оподаткування»</b> | <ul style="list-style-type: none"> <li>- вимога «бенефіціарного власника»;</li> <li>- Контрольовані іноземні компанії;</li> <li>- Трансфертне ціноутворення (поріг - PLN 2,000,000 або EUR 427,000);</li> <li>- Обмеження на віднесення процентів до складу витрат;</li> <li>- Вимоги до розкриття інформації та схем «податкового планування».</li> </ul>   |                  |            |          |     |        |     |                                   |     |

\* Зменшення договор про усунення подвійного оподаткування або "Parent –Subsidiary Directive"

# Фіксований податок на виведений капітал

Польська компанія, якою володіють фізичні особи може протягом 4 років застосовувати фіксований податок на виведений капітал при виплаті доходу акціонерам (Естонська модель)

|                |   |
|----------------|---|
| Критерії       | <ul style="list-style-type: none"><li>- складова пасивних доходів не перевищую 50% всього доходу компанії; Та</li><li>- Кількість працівників на трудовому контракті мін. 3 особи (не враховуючи акціонерів); ТА</li><li>- Спеціальна вимога щодо розміру та складу витрат; Та</li><li>- Можуть застосовуватися інші галузеві критерії.</li></ul> |
| Ставка податку | <ul style="list-style-type: none"><li>- 10% від оподаткованої бази для малих платників податків;</li><li>- 20% від бази оподаткування для інших платників податків.</li></ul>   |
| Інші переваги  | Є можливість застосувати прискорену амортизацію основних засобів  |

# Оподаткування доходів фізичних осіб

| Вид доходу   | Сума доходу на рік                             | Ставка                |
|--|--|-----------------------|
| ЗП, само зайнятість, здійснення господарської діяльності             | PLN 120,000 (EUR 25,650)                       | 17%                   |
|  | PLN 120,001 - 1,000,000 (EUR 25,651 – 213,650) | 32%                   |
|  | > PLN 1,000,000 (>EUR 213,651)                 | 4% додатковий податок |
| Платіж роялті за деякими ІР правами                                  | 5%   |                       |
| Дохід від здачі в оренду   | 8,5% або 12,5%                                 |                       |
| Дохід від надання послуг незалежного директора, управлінські послуги | 20%  |                       |

Приватні підприємці можуть застосовувати єдину ставку 19% від прибутку, який розраховується як дохід зменшений на бізнес витрати. ПРОТЕ, не мають права на зменшення податку у зв'язку із витратами на навчання, іпотеку, пенсійні підрахування, утримання дітей тощо.

# Оподаткування іноземних доходів заможних іноземних громадян

Іноземні громадяни, які переїхали в Польщу та набули резиденство Польщі можуть сплачувати фіксовану щорічну суму в розмірі PLN 200,000 (EUR 42,700) протягом 10 років, якщо:

1

доходи є іноземними

2

така особа була резидентом попередньої держави протягом мін. 5 років

3

така особа щороку інвестує в наукові, освітні, культурні проекти в Польщі мінімум PLN 100,000 (EUR 21,350)

# Соціальні внески

**Загальний розмір соціального внеску 35% від розміру заробітної плати, але не більше максимально встановленого розміру.**

- 21% - сплачує роботодавець
- 14% - утримується із ЗП працівника

**Працівники зобов'язані сплачувати від ЗП 9% внеску на медичне забезпечення**

**Роботодавці, які мають 10 і більше працівників приймають участь у Планах пенсійного накопичення для працівників (PPKs) та відраховують від мінімальної бази 2% - із працівника та 1,5% – сплачує роботодавець.**



# Програми польських інвестицій та спеціальних економічних зон (PIZ)

прийнятність проєктів, пільги, процедури подачі заявок



# **ЩО ТАКЕ ПОЛЬСЬКІ ІНВЕСТИЦІЙНІ ЗОНИ (PIZ)?**

**Це спеціально-визначені території, де можна вести господарську діяльність за преференційними умовами направлені на:**

- прискорення розвитку певного регіону!**
- розвитку компаній із інноваційним та більш складним технологічним продуктом!**
- створення нових робочих місць у Польщі!**
- привабливості для іноземних інвесторів!**

**Яку преференцію надає PIZ?**

# **Звільнення/часткове звільнення від 19% корпоративного податку до 2026 р.**

В залежності від кваліфікаційного показника до якого відноситься компанія розмір податкової знижки може складати:

- Для великих підприємств – 30% -50%
- Для середніх – 40% - 60%
- Для малих – 50% - 70%

Кваліфікаційний показник залежить від різних показників – регіону здійснення інвестиції, кількості робочих місць, інноваційності, автоматизованості процесів, продукту, який буде виробляти інвестор, розміру інвестиції, будівництво або модернізація існуючих активів тощо.

## Приклад 1

**Нова інвестиція на EUR 10 млн. прийнятних витрат (eligible cost):**

**Максимальний ліміт звільнення:**

**EUR 10 млн. \* 60% = EUR 6 млн.**

Звільняється від сплати корпоративного податку поки встановлений максимальний ліміт **EUR 6 млн.** не вичерпаний

## Приклад 2

**Велике підприємство інвестицію на EUR 110М прийнятних витрат (eligible cost):**

**Максимальне податкове звільнення:**

**$40\% \times (50 \text{ млн. EUR} + 0,5 \times 50 \text{ млн. EUR} + 0,34 \times 10 \text{ млн. EUR}) = 31,36 \text{ млн. EUR}$**

Звільняється від сплати корпоративного податку поки визначений **31,36 млн. EUR** максимальний ліміт не вичерпаний

## Прийнятні витрати включають:

- витрати на нерухоме майно, придбане або орендоване;
- витрати на придбання, виробництво або модернізацію машин та обладнання;
- часткова вартість робіт/послуг, що вимагається для здійснення інвестиції;
- вартість нематеріальних активів є прийнятною за умови, що вони придбані у непов'язаних сторін, а у випадку великих інвесторів – лише в тій мірі, в якій їх вартість не перевищує 50% загальних прийнятних витрат.

## **Пільга на податок із нерухомості**

**Місцеві органи влади можуть запропонувати знижені ставки або звільнення від податку на нерухомість (RET), який накладається на землю, будівлю та інфраструктурний об'єкт для інвестиції.**

**Пільги RET не додаються до податкової знижки PIZ , а будуть кумульовані з наявними звільненнями від PIZ та зменшать його.**



# Case studies програм та історії успіху



# Q&A



# Контакти



## Максим Сисоєв

Партнер  
Dentons, Київ

---

+380 44 494 47 74  
maksym.sysoiev@dentons.com



## Валерія Тарасенко

Податковий радник  
Dentons, Kyiv

---

+380 44 494 47 74  
valeria.tarasenko@dentons.com

“

Цей матеріал не є висновком, податковою чи юридичною консультацією. Застосування представлених рішень у кожному конкретному випадку потребує подальшого податкового та/або юридичного аналізу, включаючи оцінку економічної обґрунтованості запланованих проєктів.

This material does not constitute an opinion or tax or legal advice. The applicability of the presented solutions in each case requires further tax and/or legal analysis, including an assessment of the economic justification of the planned projects.

# Дякуємо!

## Dentons

---

Zajęcza 4  
00-351 Warsaw  
Poland

41 Naberezhno-Khreshchatytska St., 9th floor  
Kyiv, 04070  
Ukraine

Dentons is the world's largest law firm, connecting top-tier talent to the world's challenges and opportunities with 20,000 professionals including 12,000 lawyers, in more than 200 locations, in more than 80 countries. Dentons' polycentric and purpose-driven approach, commitment to inclusion and diversity, and award-winning client service challenge the status quo to advance client interests.

[www.dentons.com](http://www.dentons.com)